



Памятка студентам и классным руководителям: «Профессия и характер»

«Всякий труд бесплоден, когда не любим»

Д.Х.Джебран

Для того, чтобы будущая профессия приносила не только доход, но и была в удовольствие, а не казалась каторгой, нужно не только иметь к ней интерес, способности, и склонность, но необходимо подбирать профессию по своему характеру. Точнее, по акцентуации характера. Например, человек с тревожной акцентуацией характера вряд ли сможет стать хирургом или лётчиком, также и человек с демонстративным характером не сможет быть библиотекарем или бухгалтером.

Для начала выбора будущей профессии необходимо определиться со своим характером, определить свои интересы, направленность личности и склонности. По типологии Карла Леонгарда существует десять акцентуаций характера, которые формируются, как правило, к старшему подростковому возрасту (14-15 лет).

1. Демонстративная акцентуация: характеризуется демонстративностью поведения, живостью, подвижностью, лёгкостью в установлении контактов. Человек склонен к фантазёрству, лживости и притворству, направленным на приукрашивание своей персоны, к авантюризму, артистизму, позёрству. Им движет стремление к лидерству, потребность в признании, жажда постоянного внимания к своей персоне, жажда власти, похвалы; перспектива быть незамеченным отягощает его.



Подходящие профессии: артист, политик, общественный деятель, лектор, преподаватель, ведущий на радио и телевидении, работник шоу-бизнеса и т.п.

2. Застревающая акцентуация: умеренная общительность, занудство, склонность к нравоучениям, неразговорчивость, настороженность и недоверчивость по отношению к людям, чувствительность к обидам и огорчениям, уязвимость, подозрительность, долго переживает происшедшее.



Подходящие профессии: люди умственного и творческого труда, писатели, художники, библиотекари и т.п.

3. Педантичная акцентуация: пунктуален, аккуратен, особое внимание уделяет чистоте и порядку, скрупулёзен, добросовестен, склонен жёстко следовать плану, в выполнении действий нетороплив, усидчив, ориентирован на высокое качество работы и особую аккуратность, склонен к частым самопроверкам, сомнениям в правильности выполненной работы, формализму. С охотой уступает лидерство другим людям.



Подходящие профессии: библиотекарь, кадровик, бухгалтер, банкир, кладовщик и т.п.

4. Возбудимая акцентуация: повышенная импульсивность, инстинктивность, грубость, занудство, угрюмость, склонность к хамству и брани, к трениям и конфликтам, в которых сам и является активной, провоцирующей стороной. Раздражителен, вспыльчив, часто меняет место работы, неуживчив в коллективе.



Подходящие профессии: на этих людей хорошо воздействует физический труд, атлетические виды спорта. Им необходимо развивать выдержку, самоконтроль. Из-за неуживчивости они часто меняют место работы.

5. Гипертимная акцентуация: большая подвижность, общительность, болтливость, выраженность жестов, мимики, чрезмерная самостоятельность, склонность к озорству, недостаток чувства дистанции в отношениях с другими. Везде вносят много шума, любят компании сверстников, стремятся ими командовать. Эти люди весёлые, легкомысленные, поверхностные и вместе с тем деловитые, изобретательные, блестящие собеседники; люди, умеющие развлекать других, энергичные, деятельные, инициативные.



Подходящие профессии: спасатель, торговый представитель, рекламный агент, страховой агент, оперуполномоченный (сыщик), менеджер по персоналу, брокер...

6. Дистимная акцентуация: характерны пессимистическое отношение к будущему, заниженная самооценка, а также низкая контактность, немногословность в беседе, молчаливость, являются домоседами, избегают общества, шумной компании, ведут замкнутый образ жизни. Они добросовестны, ценят тех, кто с ними дружит.



Подходящие профессии: хорошо справляются с работой, в которой не требуется широкий круг общения: бухгалтер, сметчик, ювелир, частный предприниматель и т.д.

7. Тревожная акцентуация: низкая контактность, минорное настроение, робость, пугливость, неуверенность в себе, тяжело переживают контрольные, экзамены, проверки, рано формируется чувство долга, ответственности, высокие моральные и этические требования, обидчивость, чувствительность, застенчивость. Редко вступают в конфликты с окружающими, обладают дружелюбием, самокритичностью, исполнительностью.



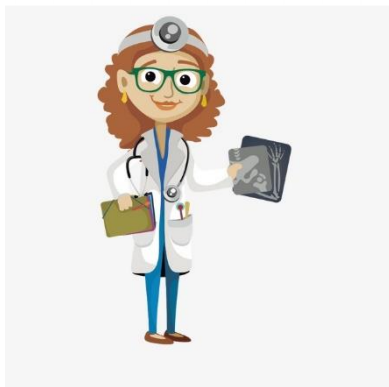
Подходящие профессии: искусствовед, рабочие специальности без риска, научный сотрудник, корректор, натуралист, художник...

8. Экзальтированная акцентуация: высокая контактность, словоохотливость, влюбчивость. Такие люди часто спорят, но не доводят дела до открытых конфликтов. Привязаны к друзьям и близким, альтруистичны, имеют чувство сострадания, хороший вкус, проявляют яркость и искренность чувств. Подвержены сиюминутным настроениям, порывисты, легко переходят от состояния восторга к состоянию печали, обладают лабильностью психики.



Подходящие профессии: их среда существования – это сфера искусств, художественные виды спорта, профессии, связанные с близостью к природе.

9. Эмотивная акцентуация: эмоциональность, чувствительность, тревожность, болтливость, боязливость, гуманность, сопереживание другим людям и животным, отзывчивость, мягкосердечность, радуются чужим успехам. Впечатлительны, слезливы, любые жизненные события воспринимают серьезнее, чем другие люди. Редко вступают в конфликты, обиды носят в себе, не выплёскивая их наружу. Им свойственно обострённое чувство долга, исполнительность.



Подходящие профессии: противопоказаны несправедливость, хамство, пребывание в окружении грубых людей. Наиболее значительных результатов он достигает в сфере искусства, медицины, воспитания детей, уходе за животными, растениями.

10. Циклотимная акцентуация: частые периодические смены настроения, а также зависимость от внешних событий. Радостные события вызывают у них жажду деятельности, повышенную говорливость, печальные – подавленность, замедленность реакций и мышления, также часто меняется их манера общения с окружающими людьми. Прежде шумные и бойкие, они становятся вялыми домоседами, наблюдается падение аппетита, бессонница или, наоборот, сонливость. На замечания реагируют раздражением, даже грубостью и гневом, но в глубине души впадают при этом в уныние, глубокую депрессию. Учатся неровно, случившиеся упущения навёрстывают с трудом, порождают в себе отвращение к занятиям.



Подходящие профессии: склонны к смене профессии, места работы, интересов, рекомендуются профессии творческого характера.

Что же делать, если Вы обучаетесь по не подходящей к Вашему характеру профессии? Неужели надо всё бросить и искать себя в другом деле? Конечно, нет. В любой профессии можно найти работу, которая будет соответствовать именно Вашим особенностям характера!

Подготовила заместитель директора по ВР Алексеева К.С.

*(использована информация педагога-психолога ГБПОУ
«Томский коммунально-строительный техникум» Лейциной О.М.)*